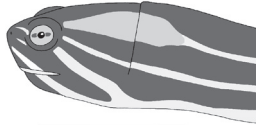


Exotische zoetwaterschildpadden in Nederland

In Nederland komen van nature geen zoetwaterschildpadden voor. Exotische zoetwaterschildpadden worden als huisdier gehouden. Uitgezette exemplaren komen in allerlei wateren voor; vooral in stedelijk gebied. Ons klimaat is te koud voor succesvolle voortplanting, maar sommige dieren kunnen zich jarenlang handhaven.

De meeste soorten zonnen graag, waarbij ze vaak op hout en stenen liggen. Ze zijn zeer alert en duiken bij verstoring snel onder water. In de Nederlandse wateren worden zes (onder)soorten met enige regelmaat waargenomen, maar vier vormen overduidelijk de hoofdmoot (> 95%), namelijk de roodwang-, geelwang-, geelbuik- en zaagrugschildpad.

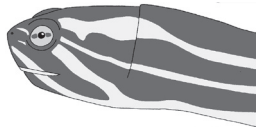
Hoe te herkennen?



Roodwangschildpad (*Trachemys scripta elegans*)

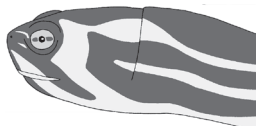
Lengte tot 30 cm. Kop, poten en staart donker olijfgroen met gele lengtestrepen. Zijdelings over de kop, achter het oog een opvallende, brede oranje-rode slaapstreep. Buikschild geel, met op elk buik-schildje een donkerbruine vlek.

Bij oudere dieren is het buikschild grotendeels donker gekleurd. Volwassen dieren egaler van tekening en kleur. Juvenielen helderder groen.



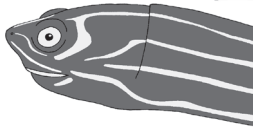
Geelwangschildpad (*Trachemys scripta troostii*)

Lengte tot 20 cm. Deze ondersoort lijkt sterk op roodwangschildpad, maar heeft uitsluitend gele koptekening.



Geelbuikschildpad (*Trachemys scripta scripta*)

Lengte tot 30 cm. Lijkt sterk op geelwangschildpad, maar heeft achter het oog een bredere gele dwarsband die meerdere lengtestrepen met elkaar verbindt. Het rugschild is vaak uniform donker gekleurd met soms enkele gelige strepen. Verder ontbreekt een donkere tekening op het buikschild.



Zaagrugschildpad (*Graptemys pseudogeographica*)

Lengte tot 25 cm. Kop, poten en staart met groen- bruine grondkleur en een contrastrijke tekening met gele lengte- en dwarsstrepen, die met de jaren vervagen. Jonge dieren met donkere, zaagachtige uitsteeksels midden over en aan de achterrand van het groene rugschild. Neus relatief puntig. Opvallend witte iris. De vorm van de hoornplaten aan de rand van het rugschild, geven hem een gekarteld uiterlijk. De afzonderlijke schilden van het rugschild hebben een tekening van oranje tot gele ringen, vooral bij jonge dieren. Oudere dieren zijn donkerder.

Schaarse soorten

In Nederland worden incidenteel ook Europese moeraschildpadden en bijtschildpadden gezien. Deze soorten zijn hieronder vermeld.

Niet op deze kaart besproken soorten die incidenteel kunnen worden aangetroffen zijn de sierschildpad (*Chrysemys picta*), de muskusschildpad (*Stenotherus odoratus*) en soorten uit het geslacht *Pseudemys*.

Europese moerasschildpad (*Emys orbicularis*)

Rugschild tot ruim 20 cm, maar vaak kleiner. Betrekkelijk dikke en opvallend geel gespikkelde nek en kop. Bovenzijde rugschild zwart, grijzig, of bruinig met daarop een patroon van lichte, meestal gelige vlekjes en/of streepjes. Buikzijde geel met in meer of mindere mate grijze tot zwarte tekening.



Bijtschildpad (*Chelydra serpentina*)

Tot maximaal 1 meter lang en 30 kilo zwaar wordende, grof gebouwde soort, met een meestal bruinig rugschild van maximaal 50 cm. Driehoekige kop met grote bek en spitse, omlaag gekromde punt aan bovenkaak. Poten zeer fors en kort en staart dik en lang. Buikschild erg klein en kruisvormig. Door de scherpe randen van de bek, de enorme bijtkracht en de onverwacht lange nek die zeer snel uitgestrekt kan worden, is zelfs een kleine bijtschildpad gevaarlijk. **Niet hanteren!** Vrijwel uitsluitend in het water levend; zelden zonnend aan te treffen.



Waarom melden?

Bij verdere klimaatopwarming kunnen zoetwaterschildpadden zich in de toekomst succesvol gaan voortplanten. Om een vinger aan de pols te kunnen houden, zijn uw waarnemingen belangrijk. Daarbij zijn waarnemingen van eiafzet ook van belang.

Deze kunt u doorgeven via **Waarneming.nl** en **Telmee.nl**. Vanwege de lastige determinatie is het prettig als er foto's bijgevoegd zijn. Bij eventueel gevangen dieren, graag ook een foto van de buikzijde opnemen en van de uitgestrekte nek en kop.

Meer informatie

Meer informatie over schildpadden in Nederland kunt u vinden op www.ravon.nl > Infotheek > Soortinformatie > Reptielen > Roodwangschildpad of Overige schildpadden



Deze herkenningskaart is mede mogelijk gemaakt door het Team Invasieve Exoten

Stichting RAVON
Postbus 1413
6501 BK Nijmegen
www.ravon.nl

